

Ксапов

PEKINÉZ

2/2001



CH. Micklee Livanda Ragant's Gold (Эдвард), 27.05.96
Best Pekingese of Russia-2000, MultiCH., Int. CH., CH. of Russia,
CH. of Georgia, CH. of Kazakhstan, CH. of Estonia, CH. of Ukraine

Správní rada Pekinéz klubu

Prezident a hlavní poradce chovu: Ladislav Peroutka
150 00 U Nikolajky 174
Praha 5
tel.: 02/515 617 29

Ekonom: Dagmar Šlechtová
468 43 Jiřetínská 149
Albrechtice v Jiz. Horách
tel.: 0428/381 606

Bonitační referent: Soňa Mašíňová
261 01 Narysov 11
Příbram
tel.: 0306/61 80 44

Revizní komise Pekinéz klubu

108 00 Dagmar Kšánová
Rektorská 50
Praha 10

582 91 Hana Kolská
Dolní Březinka 39
Světlá nad Sázavou
tel.: 0451/456 147

544 00 Miluše Hellingerová
Nerudova 1647
Dvůr Králové n./Labem

Čestní členové Správní rady

259 29 Eliška Laňková, Václav Laňka
Jiráskova 38
Dobřichovice
tel.: 02/99 11 244

Ekonomika

Číslo účtu Pekinéz klubu: 000000 – 0123714329/0800
Účet je veden u České spořitelny, a.s. Štefánikova 17, Praha 5, PSČ 150 00
Všechny platby proveďte pokud možno složenkou úplně a čitelně vyplněnou.
V naléhavých případech je možné zaplatit také na klubových akcích přímo do pokladny Pekinéz klubu.

SBOR PORADCŮ CHOVU PEKINÉZ KLUBU

Hlavní poradce chovu: Ladislav Peroutka
150 00 U Nikolajky 174
Praha 5
tel.: 02/515 617 29

Poradce:: Eliška Laňková
259 29 Jiráskova 38
Dobřichovice
tel.: 02/99 11 244

Poradce:: Václav Laňka
259 29 Jiráskova 38
Dobřichovice
tel.: 02/99 11 244

Poradce:: Ivana Krčmová
691 63 Velké Němčice 511
tel.: 0605/712 827

Poradce:: Soňa Mašíňová
261 01 Narysov 11
Příbram
tel.: 0306/61 80 44

Poradce:: Hana Janíčková
787 01 Západní 8
Šumperk
tel.: 0649/25 00 76
0604/603 626

Poradce:: Hana Kolská
582 91 Dolní Březinka 39
Světlá nad Sázavou
tel.: 0451/456 147

variabilní symbol	Poplatky platné pro rok 2001	Kč
001	Zápisné (nový člen)	200,-
002	Zápisné mladiství a důchodce (nový člen)	100,-
003	Členství	300,-
004	Členství mladiství a důchodci	150,-
005	Bonitační poplatek člen PK přihlášen na místě bonitace	400,-
006	Bonitační poplatek člen PK řádně přihlášen	300,-
007	Bonitační poplatek pro nečlena PK	500,-
008	Žádost o krycí list (hradí majitel feny)	50,-
009	Poplatek za krytí (hradí majitel psa)	50,-
010	Poplatek za každé odchované štěně	100,-
011	Výstavní poplatek	dle výstavních propozic
	Tetování jednoho štěněte (odměna tetovači PK)	20,-
	Kniha krytí / kniha odchovů	20,-
	Stará čísla časopisů	20,-
	Kartáč	60,-
	Cestovné poradci chovu chovatel neplatí - hradí Pekinéz klub	3,- /km

Poplatky plemenné knize ČMKU

Vystavení průkazu původu	200,-
Přeregistrace chov. jedince (zařazení mezi chov. jedince)	200,-
Zápis importovaného jedince	250,-
Vystavení duplikátu průkazu původu	300,-
Samostatné vystavení další výstavní přílohy	50,-
Exportní průkaz původu	250,-
Registrace zahraničního jedince v případě prvního krytí v zahraničí	200,-
Diplom Český šampion	200,-
Diplom Junior šampion	200,-
Urgence chybějících podkladů pro vystavení PP	100,-

Na složenkách je nutné uvádět variabilní symbol a to, podle druhu platby. Pro identifikaci plátce je potřeba do kolonky specifický symbol uvést číslo členské legitimace člena Pekinéz Klubu.

Jako specifický symbol uvádějte trojmístné číslo. Například číslo členské legitimace je 8 -> jako specifický symbol uveďte 008. Děkuji za pochopení, toto opatření je nutné pro zjištění plátce a důvodu platby. Na výpisech z účtu již není plátce uváděn jmenovitě.

Ladislav Peroutka
Prezident PK

BONITACE - 17. června 2001

TIBERIO Montana Fey
o: Qiddo Regal Svámí
m: Dolly Ikarie
Narysov 11, Pábram 261 01
21,5/29/44 - 8,3/7 - 4,90 kg
b.k. 1- P+ - 3,0 chovný

ČMKU/PPP/3120/00
nar: 1.3.2000
ch: +maj: Mašínová Soňa,

Termíny letošních bonitací

Mladá Boleslav MVP 9.září
Praha spec.výstava 3.listopadu

Hlášená krytí

datum
krytí

4.6.2001 - Lusy Hel-Mi-Fre - Pa-Radže z Čínských ručí
chov: Hellingerová Miluše

11.7.2001 - Fatima Tekiba - Qiddo Regal Svámí
chov: Holmanová Ladislava

22.7.2001 - Nayumi ze Smíchovského zámku - Darius Tekiba
chov: Peroutka Ladislav

10.9.2001 - Yoko Neofritový šperk - Pa-Radže z Čínských ručí
chov: Hellingerová Miluše

UPOZORNĚNÍ !!

Vzhledem k přečíslování naší telefonní ústředny mění s okamžitou platností **PLEMENNÁ KNIHA č.1 ČMKU** telefonní číslo:

667 222 31 - L. Pečená

667 222 05 - L. Drábová, L. Jarošová

Z jednání valné hromady ČMKU

Valná hromada ČMKU se konala dne 11. května 2001, s 236 delegátů, kteří byli pozváni se valné hromady dle článku 21) delegátů. Po vyčerpání všech bodů programu jednání skončilo v 17. hodin.

Tentokrát valná hromada byla předsednictvem pečlivě připravena, aby nebylo možno její jednání a závěry napadnout byl, tentokrát přítomen advokát s notářem.

Z důvodu nemoci, zprávu předsedy ČMKU pana Josefa Němce, přečetl pan ing. B. Fiála. Zpráva se dotkla jak otázek ekonomických a právních tak otázek z oblasti chovu.

Místopředseda ing. Radim Fiála seznámil delegáty ve své ekonomické zprávě se stavem financí ČMKU. Ekonomická situace po nástupu tohoto předsednictva byla dobrá. Musela přijít rozsáhlá úsporná opatření. Stav se výrazně změnil. K únoru 1999 byl zůstatek na účtu 300 000,- Kč, ale již k závěru roku 2000 činil zůstatek 2 300 374,- Kč.

Usnesení valné hromady bylo zveřejněno v kynologických časopisech. Pro naši každodenní práci v chovu je nejdůležitější neschválení několika návrhů směřujících pouze k direktivě v chovu, či neplnění ambic jednotlivců nebo určité zájmové skupiny.

Byla schválena výše členského poplatku na 1500,- Kč za členský subjekt, dále bylo usnesen klíč delegátů na další valnou hromadu - jeden delegát na každých započatých 300 členů.

Vše podstatné z valné hromady ČMKU je pro zájemce v kynologickém tisku.

Peroutka Ladislav

K návrhu delegace posuzovatelů

Návrh delegace rozhodčích na národní a mezinárodní výstavy v roce 2002 má tentokrát pro vystavovatele kouzlo překvapení. Několik let totiž došlo vždy k dohodě mezi kluby pro pekinézky v otázce delegace posuzovatelů. Tentokrát tomu tak není. K dohodě došlo mezi Interclubem Orient Pekinéz a Japan-chin a Pekinéz klubem. Klub chovatelů Pekinézských malinářů se k dohodě a společné delegaci posuzovatelů postavil opatrně. Vystavovatelé se tedy setkají v roce 2002 s propozicemi, kde budou delegováni dva posuzovatelé. Semí si zjednotíte jestli toto bude pro výstavy přínosné.

Peroutka Ladislav

NÁZEV A SÍDLO KLUBU: Pekinéz klub
U Nikolajky 174
Praha 5 150 00

ČÍSLO KLUBU:
1111

Kontaktní adresa a telefon na osobu zodpovědnou za klub: Ladislav Peroutka
předložený návrh: U Nikolajky 174
150 00 Praha 5

Ladislav Peroutka
U Nikolajky 174
150 00 Praha 5



NÁVRH ROZHODČÍCH NA MEZINÁRODNÍ VÝSTAVY PSŮ VŠECH PLEMEN V ROCE 2002

výstava	místo	datum	rozhodčí ČR	zahr. rozhodčí
MVP	BRNO	9.-10. února	Dolejšová Olga	
MVP	ČESKÉ BUĎEJOVICE	27.-28. dubna	Jílková Zdena	
MVP	LITOMĚŘICE	25.-26. května	Peroutka Ladislav	
MVP	PRAHA	8.- 9. června	Úbrová Lída	
INTERCANIS	BRNO	29.-30. června	Nekula Václav	
INTERDOG BOHEMIA	MLADÁ BOLESLAV	7.- 8. září	Jančík Leoš	
MVP	ČESKÉ BUĎEJOVICE	12.-13. října	Protánková Zuzana	

KLUB PRO PLEMENA: Pekinéz

POSLEDNÍ AKCEPTOVATELNÝ TERMÍN DORUČENÍ NA ČMKU 15. října 2001.

Návrhy předložené na jiném formuláři nebudou akceptovány.

Přílohy: Směrnice pro delegování rozhodčích ČMKU
Průvodní dopis.

Libuše Uhlířová
předsedkyně výstavní komise 2002

VÝŽIVA ŠTĚNAT A MLADÝCH PSA

Důležitým kritériem při výběru druhu a množství potravy pro mladého psa je mezi jiným energetický obsah potravy. Samozřejmě pouze v tom případě, že jsou navzájem jako nosiče energie dokonale fyziologicky sladěny tuky, uhlohydráty a všechny ostatní složky potravy. S ohledem na energii je potřeba počítat od každého druhu potravy, aby obsah stravitelné energie v potravě co nejvíce odpovídal skutečné spotřebě energie psa.

Abychom mohli v jednotlivých případech co nejpřesněji stanovit přiměřené množství potravy, nemusíme znát nejen hmotnost mladého psa, ale i hmotnost, jaké by měl v tom kterém věku dosahovat. Pokud je hmotnost psa v normálním rozsahu hodnot, odpovídajících jeho věku / a plemeni/, postačují ke stanovení odpovídajících energetických potřeb psa údaje o jeho věku a plemeni.

Výpočet denní krmné dávky: Potřeba energie rostoucího psa vydělená poměrem obsahu energie dané potravy na gram, představuje denní krmnou dávku v gramech. Předpokladem je, že pes netrpí větší odchýlkou od běžné průměrné hmotnosti psa udané rasy a stejného věku.

Tato doporučení, týkající se potřebného denního množství potravy se vztahují i na základní energetickou potřebu psa, vyvíjejícího se odpovídajícím způsobem dle jeho věku při normálním denním pohybu, tak zvanou výchovnou dávku. Potřeba energie mladých psů / větší nebo menší v porovnání s ostatními jedinci / se mění podle množství tělesné práce, sportovní činnosti, teploty a dalších klimatických podmínek nebo podle druhu srsti. Tato doporučení, založená na potřebě energie, mají smysl pouze tehdy, používá-li potravu kompletní krmnou dávku sestavenou podle vědeckých poznatků takovou, která nevykazuje žádné známky nevyrovnanosti živin.

Nejčastější chyba při výživě: chybné dávkování potravy. Neodpovídá-li zásobování potravou potřebám psa, dochází k nejčastější chybě při výživě psa - tedy k nedostatečnému zásobení nebo naopak nadměrnému přísunu živin, bohatých na energii nebo bílkoviny. Náznorně si to můžeme vysvětlit na kostním systému: pokud chybí přiměřené množství vápníku a fosforu, dojde k poruchám ukládání minerálů do kostí a klouby se deformují, osifikují příliš pozdě a dříve či později

dojde k projevům nemoci pohybového aparátu. Pokud rostoucí pes naopak dostane příliš velké množství potravy, bohaté na energii, ukládá se tato energie v nadbytečných tukových tkáních - nadměrná tělesná hmotnost přes ukončení zrání kostí může vést rovněž k deformacím a poškozením kloubů. Je-li konečně v potravě obsaženo příliš vysoké procento bílkovin, vede nepřiměřeně vysoká tělesná hmotnost a silně vyvinuté svalení rovněž k poruchám pohybového aparátu.

Tyto vážné chyby při výživě psa, jimiž však lze neštěstí zabránit, vedou k otěsně velkému počtu takových poruch právě u velkých plemen - celkově vykazuje chorobné změny pohybového aparátu až 80% mladých rychle rostoucích velkých psů. U mladých psů malých až středních plemen bylo vědecky zjištěno, že jsou podobné změny na kostech vzácnější - trpí jimi "jenom" každý čtvrtý pes / mladý /. Dospělí psi ve věku dvou let jsou také častěji postiženi: zatímco změny kostry vykazuje až 58 procent psů velkých plemen, u jiných plemen psů jsou to zhruba 44 procenta.

Vzácnější, především u mladých psů, využívaných ve výkonné a sportovní kynologii, však nikoliv tak vzácně, dochází k nedostatečnému zásobování mladých psů energií - to je situace, se kterou se mladý rostoucí pes velkých plemen také nemůže vyrovnávat po dlouhou dobu. Proto nestačí krmit potravu pouze energeticky dostatečně hodnotnou - tato potrava musí být také správně vyvážená a přizpůsobená specifickým potřebám rostoucího psa.

Nevýhody omezujícího nebo povzbuzujícího odchovu - Pokud množství potravy úmyslně omezujeme, jako je tomu při omezujícím odchovu, a pokud je současně přísun základních látek / minerálů, vitamínů, aminokyselin / nedostatečný, může dojít k těžkým poruchám při vývoji psa. Příklady: trvalý nedostatek bílkovin / nedostatek esenciálních aminokyselin / vede k růstovým poruchám, onemocnění kůže nebo snížené obranyschopnosti organismu proti infekcím. Při nedostatku vitamínů může docházet k mnoha často necharakteristickým projevům výpadků tělesných funkcí.

Ale: cílený, povzbuzující odchov pomocí nadměrného zásobování energií je naproti tomu spojen rovněž s mnoha riziky. Vědecké výzkumy například prokázaly, že intenzivně odchovávaná štěňata snadněji tloustnou, než správně krměná zvířata. Zdánilivě dobrý tělesný stav těchto štěňat je jen z části způsoben správným vývojem kostry,



INTERCHAMPION

QIDDO REGAL Svámí



FEDERATION CYNOLOGIQUE INTERNATIONALE

Le titre de
Champion International de Beauté

A été décerné à

QIDDO REGAL SVAMI, PEKINGESE

Né le 10/12/1997 (CMKU 2480/97/99)

Suite aux certificats d'aptitude remportés aux expositions de :

MILANO BOHEMIAV. 6506/1999 - CESAURIOVICI. 1001/1999 - CESAURIOVICI. 2002/2000 - NITRA. 65/2000

BRNOCLAV. 2409/2000 - NITRA. 65/12/2000

Le 26/07/2001

Y. DE CLERCQ
Y. DE CLERCQ
Directeur Exécutif



I. generace	II. generace	III. generace	IV. generace
Otec: Champion ICO Res.CACIB 2x Vítěz plemene CWC Res.CAC Vítěz Brna Český junior šampion Klub. champ. mladých Junior champion ICO Ček.junior champ.ČR	Interchampion Český šampion Slovenský šamp.krásy Champion ICO IVANHOE Zahradá snů CS ČKS ICO 815/92/94 červená, 19.0	BOB,Klub.vít.,R.CAC,Vít.třídý AYLEN Palát snů CS ČKS ICO 116/90/91 AIDA Zahradá snů CS ČŠHPK 5120/88/90	ROYAL od Bizerne Ogrlice RM Sp. JR 923 Pek. (ČŠHPK 5530/89/87/90), Obl.vít. AMINTA Zahradá snů CS ČŠHPK 5122/89/90, Derby vít.
GIUSSEPE HOE Bohemia Orchis CMKU/PPP 3047/96/97 červená	CAC Res.CAC Junior champion ICO Primus Junior ANDROMEDA REGAL Ortygia CS ČKS ICO 1034/92 červená, b.zn.	CACIB,2x BOB,BIS,Klub.vít. Laporata Regal Star ČKS ICO 1010/92/90/92 Champ.SR,2x Klub.ch,3x R.CACIB,2x BOB Fan-Džl Krahulecká skala ČKS ICO 39/90	Laporata Regal Star 3390 BT, Champ. Laporata Felicity M 1718302 M01
Mauka: Interchampion Český šampion Klubový šampion Champion ICO 2x CACIB Vítěz plemene 8x CAC 2x CACA 2x Klubový vítěz Vítěz ICO	CACIB 2x Vítěz plemene Best in Show Klubový vítěz Laporata Regal Emperor ČKS ICO 1010/92/90/92	Champ. Laporata Regal Star 3390 BT Laporata Felicity M 1718302 M01	Laporata Regal Star 3390 BT, Champ. Laporata Little Madama K 2733401 K08
FANTAZIE REGAL Svámí CS ČKS ICO 1043/83/85 červená, b.zn. chovná Junior ch.ICO,Vít.Bruselu	Klubový champion CACIB Národní vítěz Klubový vítěz GELISA Onyrový disadem CS ČKS ICO 219/81/83 červená chovná	Obl.vít.,Vít.třídý,Výborný Royal od Bizerne Ogrlice RM Sp. JR 923 Pek. (ČŠHPK 5530/89/87/90) červená Kraj.vít.,Obl.vít.,Vít.třídý,Výborný MILJOKO Neřitovský šperk CS ČŠHPK 4890/87/90 červená BK: 1 FG 3/1	Laporata Star Parade JRSp. 80137 Pek. Ch.Jugosl. Rea od Bizerne Ogrlice JRSp. 80248 Pek. CACIB BOBY Zlatá zahrada CS ČŠHPK 1054/80/81, Kl.champ. CASAWDRA Čínský drak CS ČŠHPK 1880/82/85, Nbr.vít.



INTERCHAMPION

ORESTES REGAL Svámí



FEDERATION CYNOLOGIQUE INTERNATIONALE

Le titre de
Champion International de Beauté

A été décerné à

ORESTES REGAL SVAMI, PEKINGESE

Né le 26/11/1996 (CMKU 2156/96/98)

Suite aux certificats d'aptitude remportés aux expositions de :

LESZNO, 17/05/1998 • TRENČIN, 23/01/1999 • BRATISLAVA, 20/06/2000 • ČESKÉ BUDĚJOVICKY, 15/10/2000
Le 08/05/2001




Y. DE CLERCQ
Directeur Exécutif



I. generace	II. generace	III. generace	IV. generace
<p>Otec: Juniorchampion Čak. champ. mladých Primus Junior</p> <p>Vítěz třídy Výborný</p> <p>Callisto Regal Ortygia SKPP 1183 (CMKU)PPP 1856/96/95/96) zlatá</p> <p>chovný</p>	<p>3x Národní vítěz Champion mladých Primus Junior</p> <p>Laparata Regal Serenade U1023701001 SPKP 1001/95</p> <p>Laparata Mary Rosa U2529701003 SPKP 1128/95</p> <p>Oblastní vítěz Vítěz třídy Výborný</p> <p>Royal od Bizerné Ogrlice RM Sp. JR 923 Pek. (ČSHPK 55301-89/87/90) Cervná</p> <p>Krajský vítěz Oblastní vítěz Vítěz třídy Výborný</p> <p>MIJOKO Nefritový šperk CS ČSHPK 489087/90 Cervná BK: 1 FG 3/1</p>	<p>Champ. Laparata Regal Star 3390 BT</p> <p>Laparata Crystal 17568Z</p> <p>Laparata Regal Parade 54548V</p> <p>Laparata Rosemary M1718303M01</p> <p>Ch. Jugosl. 3x CACIB, 3x CAC Laparata Star Parade JRSp. 80137 Pek</p> <p>CACIB, 2x CAC Reo od Bizerné Ogrlice JRSp. 80248 Pek</p> <p>Kl. champ., CACIB, Vit. Polka, CAC BOBY Zlatá zahradě CS ČSHPK 1054/80/81 šedá, b.z., 18.0</p> <p>Nár. vit., CAC, Obl. vit., Vit. třídy CASANDRA Český drak CS ČSHPK 188082/85 stříbrná, 18.0</p>	<p>Jay Triumph of Sunsive 2711 BN, Champ.</p> <p>Laparata Marchesa F 2345003 F08</p> <p>Laparata Regal Cracker 2C728Y</p> <p>Laparata Rosemary M1718303M01</p> <p>Laparata Regal Star 3390 BT, Champ.</p> <p>Laparata Opal C5950703001</p> <p>Laparata Regal Star 3390 BT, Champ.</p> <p>Laparata Little Madame K 2733401 K08</p> <p>Laparata Celestial Star 34178H 2053072, Champ.</p> <p>Laparata Precious Madame 2538J 2701774</p> <p>Laparata Royal Dream JRSp. 80200 Pek, Ch. Jugosl.</p> <p>Šeherezada od Bizerné Ogrlice JRSp. 80130 Pek</p> <p>Feddy of Tsing-schan ZB Pe. Nr. 11509 (ČSHPK 656/-79/77/79), R.CACIB</p> <p>FEI-Y-HENEGE Erlang CS ČSHPK 60077/80, Interch.</p> <p>Hsiao-Ko X'Honey Boy ČSHPK 8971-80/78/80, R.CACIB</p> <p>BEGGY Orsaj CS ČSHPK 86579/81</p>

Klubová výstava ICO - 12.května 2001

Posuzoval pan Václav Nekola

Psi
 Třída dorostu
 ELIOT z Pavlovic
 o:Radsha v. La-Bri
 ch.+maj:V.Černá
 VN
 m:Arabela Ver-Pa

Třída mladých
 AttILO Antická růže
 o:Ciráda Fidelio
 ch:Forejtová J.
 maj:Harmáček S.
 V1,CAJC,Primus Junior,Optimus
 Junior,Vítěz plemene
 m:Chimena Cavendiš

XANTOS Onyxový diadém
 o:Justin Onyxový diadém
 ch:Nekola Václav
 V2
 m:Aranka Achmea
 maj:Hanzalanderová M.

BRITTEN BAYROR Milpos
 o:Radsha v. La-Bri
 ch:Pospíšilová M.
 V3
 m:Petsche White Liliac
 maj:Heldová E.

PIRK z Bělského podzámčí
 o:Benno z Bělského podzámčí
 ch:Vetenglová H.
 V4
 m:Zasika Nefritový šperk
 maj:Diblíková J.

Mezitřída
 CALENZO Čínský démant
 o:Valentino of Tsin-ling-schan
 ch.+maj:Dosedělová I.
 V1,CAC
 m:Cornelie Opa-Gato

HIRAN z Nefritového trůnu
 o:Valentino of Tsin-ling-schan
 ch.+maj:Karol V1.
 V2,r.CAC
 m:Nensi Onyxový diadém

HASAN z Nefritového trůnu
 o:Valentino of Tsin-ling-schan
 ch:Karol V1.
 V3
 m:Nensi Onyxový diadém
 maj:Hanzalanderová M.

CIN z Černého Klejska
 o:Fan-San z Bělského podzámčí
 ch:Šobr A.
 V4
 m:AYA z Klejska
 maj:Peříšková E.

Třída otevřená
 IOXER Cavendiš
 o:Jau-Sin Krahulecká skala
 ch:Harmáček S.
 V1,CAC
 m:Taika Onyxový diadém
 maj:Štochlová T.

IVAN z Bělského podzámčí
 o:Gi-No Krahulecká skala
 ch:+maj:Vetenglová H.
 V2,r.CAC
 m:Zasika Nefritový šperk

FA-RADŽA z Čínských ruží
 o:St.Sanja That old Feeling
 ch:Šimonovi a
 V3
 m:Xanja-Rulet z Čínských ruží
 maj:Hellingerová M.

BALBECK Jasný úsvit
 o:Matcho Boon An-Cree
 ch:+maj:Vorel Z.
 V4
 m:Ischi Regal Svámí

Třída vítězů
 CHIKKO Cavendiš
 o:Kony Nefritový šperk
 ch:Harmáček S.
 V1,CAC,Klubový vítěz
 m:Taika Onyxový diadém
 maj:Harmáčková J.

GINETTO Čínský démant
 o:Valentino of Tsin-ling-schan
 ch.+maj:Dosedělová I.
 V2,r.CAC
 m:Cornelie Opa-gato

Feny
 Třída dorostu
 HANI Ver-Pa
 o:George Ver-Pa
 ch:Ludlová V.
 VN
 m:Beauty Jir-Bo
 maj:Humpl J.

Třída mladých
 VIVIEN z Podkrkonoší
 o:Radsha v. La-Bri
 ch.+maj:Stolínová I.
 V1,CAJC,Primus Junior
 m:Lilien z Podkrkonoší

YENNY Nefritový šperk
 o:Justin Onyxový diadém
 ch:Nekolová M.
 V2
 m:Omi Nefritový šperk
 maj:Sluka O.

YOKO Nefritový šperk
 o:Justin Onyxový diadém
 ch:Nekolová M.
 V3
 m:Omi Nefritový šperk
 maj:Hellingerová M.

DORRA z Květinového dvora
o:Valentino of Tsin-ling-schan
ch.+maj:Lukeš V.
m:A-Bubu z Květinového dvora

V4

Mezitřída

QWENDA Onyxový diadém
o:Gambo z Nefritového trůnu
ch:Nekola V.

V1,CAC

m:Aranka Achmes
maj:Červená L.

Třída otevřená

CLAUDIE Onyxový diadém
o:Giuseppe Hoe Bohemia Orchis
ch:Nekola V.

V1,CAC

m:Aranka Achmes
maj:Hanzelanderová M.

Třída vítězů

VANDA Onyxový diadém
o:Gi-No Krahulecká skala
ch:Nekola V.

V1,CAC,Klubový vítěz

m:Will Regal Onyxový diadém
maj:Heldová E.

Třída veteránů

AŠANA Nisgine
o:Erans Ikarie
ch.+maj:Heřová V.

V1

m:Gina ze Slunečné haciendy

ENŽI Hel-Mi-Fra

o:Kerry z Vesničky u hranic
ch.+maj:Hellingerová M.

V2

m:Juka Střížovický vrch

Mezinárodní výstava LITOMĚŘICE
27.května 2001

posuzovala paní Mgr.Ovesná Božena

Pai- třída mladých

ATILLO Antická růže
o:Cirada Fidelio
ch:Forejtová J.

V1,CAJC

m:Chinemo Cavendiã
maj:Harmáček S.

ADAM Zlatá laguna

o:Gi-No Krahulecká skala
ch:Bohmanová Růžena

V2

m:Tunga Nefritový šperk
maj:Panáková Alena

BARNIE Chrám nebes

o:Kerry Hel-Mi-Fra
ch:Hanzelanderová M.

V3

m:Djamila Onyxový diadém
maj:Hanzelanderová Michaela

Mezitřída

CALENCO Čínský diadém
o:Valentino of Tsin-ling-schan
ch.+maj:Dosedělová Iveta

V1,CAC,r.CACIB

m:Cornelie Ope-gato

Třída otevřená

DARIUS Tekiba
o:Calisto Regal Svání
ch.+maj:Peroutka Ladislav

V1,CAC,CACIB,BOB

m:Fatima ze Sačchovského zámku

FA-RADŽA z Čínských ručí

o:St.Sanja That Old Peeling
ch:Šimonovi P.a A.

V2,r.CAC

m:Xanja-Rulet z Čínských ručí
maj:Hellingerová Miluše

JOXER Cavendiã

o:Jeu-Sin Krahulecká skala
ch:Harmáček Stanislav

V3

m:Taika Onyxový diadém
maj:Štochlová Teňa

GINETTO Čínský diadém

o:Valentino of Tsin-ling-schan
ch.+maj:Dosedělová Iveta

V4

m:Cornelie Ope-gato

Třídaampionů

FALCO Čínský diadém
o:Radsha v.La-Bri
ch.+maj:Dosedělová Iveta

V1,CAC

m:Oxana z Hotejšého dvora

Feny - třída mladých

CHUAPA Redit
o:Radsha v.La-Bri
ch.+maj:Zoulová Dana

V1,CAJC

m:Diosz Xistian Redit

YOLLA Onyxový diadém

o:Valentino of Tsin-ling-schan
ch:Nekola Václav

V2

m:Vicky Onyxový diadém
maj:Hanzelanderová Michaela

Třída otevřená

CLAUDIE Onyxový diadém

o:Giuseppe Hoe Bohemia Orchis
ch:Nekola Václav

V1,CAC

m:Aranka Achmes
maj:Hanzelanderová Michaela

MV BRNO - 1.července 2001

osuzoval pan Nekola Václav

Psi - třída mladých

ATTILO Antická růže

o:Cirada Fidelio
ch:Forejtová Jiřina

V1,CAJC,POB

m:Chimena Cavendiš
maj:Hermáček Stanislav

XANTOS Onyxový diadém

o:Justin Onyxový diadém
ch:Nekola Václav

V2

m:Aranka Achmes
maj:Hanzelanderová Michaela

BRITEN BYRON Milpa

o:Radsha v.La-Bri
ch:Poapřilová Miluše

V3

m:Peteshe White Lilac
maj:Heldová Eva

Mezitřída

GALENEC Čínský diadém

o:Valentine of Tain-ling-schan
ch: *maj:Dosedálová Iveta

V1,CAC

m:Cornelle Ona-Gato

Třída otevřená

GINETTO Čínský diadém

o:Valentine of Tain-ling-schan
ch: *maj:Dosedálová Iveta

V1,CAC,CACIB

m:Cornelle Ona-Gato

PA-RADĚA z Čínských ruží

o:St.Sanja That Old Feeling
ch:Šimonovi P. a A.

V2,r.CAC,r.CACIB

m:Xanja-Bulet z Čínských ruží
maj:Hellingerová Miluše

Třída šampionů

CHIKO Cavendiš

o:Kony Nefritový šperk
ch: *maj:Hermáček Stanislav

V1,CAC

m:Taika Onyxový diadém

CRESTES REGAL Sváň

o:Calisto Regal Cntygie
ch:Kolská Hana

V2,r.CAC

m:Cellise Onyxový diadém
maj:Kolská, Věšná

Feny - třída otevřená

CASSIA Sváň

o:Prince Fu v.d.Stadt Herrenberg
ch:Kolská Hana

V1,CAC,CACIB

m:Annara Danee
maj:Kolská, Káňová

VANDA Onyxový diadém

o:Gi-No Krahulecká skala
ch:Nekola Václav

V2,r.CAC,r.CACIB

m:Willie Regal Onyxový diadém
maj:Heldová Eva

CHIMENA Cavendiš

o:Kony Nefritový šperk
ch:Hermáček Stanislav

V3

m:Taika Onyxový diadém
maj:Forejtová Jiřina

Třída šampionů

SI-MONA Krahulecká skala

o:Sinkiang Dreamboat
ch:Heldová Eva

V1,CAC

m:Ria Krahulecká skala
maj:Wěšná Irena

MV Praha - 17.června 2001

osuzoval pan Peroutka Ladislav

Psi - třída mladých

ATTILO Antická růže

o:Cirada Fidelio
ch:Forejtová Jiřina

V1,CAJC

m:Chimena Cavendiš
maj:Hermáček Stanislav

YINGU Fine n'Dandy

o:Jidoran Tango
ch:Debenham

V2

m:Yingu Jessica
maj:Artemenko Elena

TIBERIO Montana Fay

o:Qiddo Regal Sváň
ch: *maj:Mašínová Soňa

V3

m:Dolly Ikerie

Mezitřída

STSANJA Steptabules

o:Livanda Micklee Katahe
ch:Offilier S.

V1,CAC,CACIB,POB

m:Stsanja Steps out
maj:Artemenko Elena

GALENCO Čínský dýmant o:Valentino of Tsin-ling-schan ch.+maj:Dosedělová Iveta	V2,r.CAC m:Cornelie Opa-gato
RAIEN STER Svámí o:Laperata Regal Serenade ch:Kolská Hana	V3 m:Fantazie Regal Svámí maj:Šťastný Jaroslav
Třída otevřená STSANJA No Metter What For Icona o:Nowai Alexander Moon ch:Offilier S.	V1,CAC m:Stsanja Forever Ella maj:Artemenko Elena
LIVANDA Micklee Royale Tyrooper o:Micklee Fab's Trooper ch:Livesey S.	V2,r.CAC m:Livanda Lady Royale maj:Artemenko Elena
DINETTO Čínský dýmant o:Valentino of Tsin-ling-schan ch.+maj.Dosedělová Iveta	V3 m:Cornelie Opa-Gato
IOXER Cavendiš o:Jau-Sin Krahulecká skala ch:Harmáček Stanislav	V4 m:Taika Onyxový diadém maj:Štochlová Táňa
Třída šampionů MICKLEE Livanda Ragant Gold o:Micklee Royale Ragant of Livanda ch:Livesey S. maj:Artemenko Elena	V1,CAC,r.CACIB m:Micklee colden Brocade of Livanda
DELWINS Total Eclipse o:Nowai Harvey Moon ch:Codwin S.	V2,r.CAC m:Delwin Dlatunum Plus maj:Artemenko Elena
ORESTES REGAL Svámí o:Calisto Regal Svámí ch:Kolská Hana	V3 m:Geilisa Onyxový diadém maj:Kolská,Kšánová
CHIKKO Cavendiš o:Kony Nefritový šperk ch:Harmáček Stanislav	V4 m:Taika Onyxový diadém maj:Harmáčková Jitka

Feny - třída mladých
STSANJA Oops a Daise
o:STSANJA No Matter What For Icona
ch:Offilier S.

V1,CAJC
m:Stsanja What Now My Love
maj:Artemenko Elena

zapsaž
Peroutka Ladislav



HÁRÁNÍ

Pod pojmem hárání jsou zahrnuty dvě fáze pohlavního cyklu - proestrus a estrus. Celková délka zevního projevu hárání se u většiny fen pohybuje mezi 14 až 21 dny, při maximálním fyziologickém rozpětí 7 - 30 dní.

PROESTRUS

Hormonální podstatou první fáze hárání, proestrus, je přesmyk v dynamice vylučování hormonu GnRH z nejvyššího sexuálního centra uloženého v hypotalamu. Cyklický rytmus vylučování tohoto hormonu je impulsem pro spuštění tvorby hormonu stimulačního růst folikulů - FSH z druhého sexuálního centra uloženého v hypofýze. Hormon FSH se váže na povrch buněk obalu folikulů, v nichž aktivuje sekreci vlastního žijového hormonu estrogeneru.

Pod vlivem estrogenerů dochází k zahájení dělení buněk folikulárního obalu, tím folikuly začínají růst. Současně s tím se pod vlivem estrogenerů zvyšuje počet buněčných vrstev v pochvě, vytváří se nové cévy pod sliznicemi, tyto cévy se rozšiřují, do okolí z nich prostupuje tekutina, čímž se pohlavní orgány překrví a edematózně zduří. Zároveň se zvýší citlivost dělohy k hormonu oxytocinu, který vyvolá peristaltické stahy probíhající na děložních rozích ve směru od vejcovodu k děložnímu krčku. Naopak děložní krček se pod vlivem estrogenerů a oxytocinu otevírá. V okolí přezky se začínají vylučovat pachové stimulační hormony - feromony.

Mimo to estrogenery zvyšují citlivost celého pohlavního aparátu k účinku později se tvořícího progesteronu.

Tento fyziologický děj se odráží na zevních příznacích v podobě častějšího a slabého močení (značkování), častého olizování přezky (čistění se), ve zduření přezky a především v krvavém výtoku. Výtok z pohlavních cest bývá nejintenzivnější asi kolem 3. až 5. dne hárání. Do konce prvního týdne hárání se sává výtok tlakým, lakově červeným. Intenzita výtoku ustává mezi 9. až 14. dnem hárání. V této době se fena sává velmi atraktivní pro psy, sama začíná být neposlušná, utíká, vyhledává a láká psy, krytí však odmítá.

Proestrus neboli přípravná fáze hárání představuje období zrání folikulů. Fena je zatím neplodná.

ESTRUS

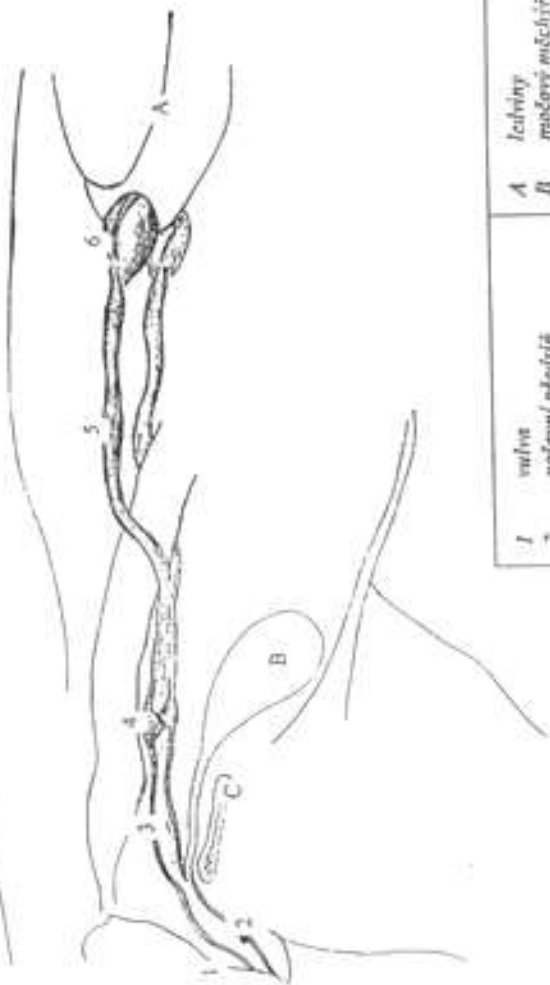
Hormonální podstatou druhé fáze hárání, estru, je dosažení maximální koncentrace hladin estrogenerů, které zablokují v hypotalamu uvolňování hormonu GnRH. V hypofýze se z důsledku toho začne vylučovat hormon LH spouštějící ovulaci a ovlivňující tvorbu žlutých tělísek. LH hormon se stejně jako FSH hormon váže na buňky folikulárního obalu, kde způsobuje enzymatický přesmyk ve tvorbě pohlavních hormonů. Na místo vylučování estrogenerů se začne tvořit hormon březosti progesteron.

Změna v hormonální sekreci vyvolává výraznou změnu v sexuální chování feny, ta se stává volnou k páření.

V průběhu estru výtok z pohlavních cest slábně, je hlenovitý a špinavě růžový. Změnu výtoku zpravidla do 2-3 dní následuje uvolňování vajíček - ovulace. Mladší feny zpravidla ovulují dříve než feny stažší.

Ovulace u feny probíhá sponádně, nezávisle na její vůli a je řízena pohlavními hormony. Stěna folikulů při ovulaci praská a vajíčka i s folikulární tekutinou jsou zachycena a nasáta do nálevky vejcovodu, kde vajíčka zrají a mohou být zde oplodněna. U feny ovuluje obvykle 4-6 folikulů, přičemž v každém folikulu mohou být až 3 vajíčka. Proto počet folikulů na vaječnicích nemusí odpovídat počtu uvolněných vajíček a následně ani počtu narozených štěňat.

Ovulace u fen probíhá v intervalu 12-72 hodin. Přičemž při stresových stavech se tento interval výrazně prodlužuje.



1	vulva	1	ledviny
2	početní předstít	A	mlačkový močový měchýř
3	pochlívka	B	pánve
4	děložní krček	C	
5	děložní		
6	hruzná - vaječníky		

BŘEZOST

KRYTÍ

Při pohlavním aktu - krytí je sperma deponováno do přední třetiny pochvy, do těsné blízkosti zevní branky děložního krčku. Zde se hromadí v malé prohlubni, z které jednak aktivním pohybem spermií a jednak pomocí nasávacího reflexu dělohy přestupují přes děložní krček a dělohu do místa oplodnění, kterým je přední třetina vejcovodu.

Ejakulace u psa probíhá ve třech frakcích. První frakce většinou odchází před svážením při pokusech o zasunutí penisu. Tato frakce neobsahuje spermie. Teprve pokud se pes a fena správně sváží, dochází krátce po nástupu frikčních pohybů k ejakulaci druhé spermiové frakce. Víceměsí pouze tato frakce obsahuje spermie. Ejakulace druhé frakce trvá několik málo minut. Celý zbyvajícím čas svážení, které celkově může trvat 5-120 minut, dochází k ejakulaci třetí frakce, kterou tvoří především sekret prostaty.

Je prokázáno, že pokud se psi kryjí v optimální době, první spermie jsou ve vejcovodech do 15 minut po svážení, do 45 minut je zde většina spermií a do 3 hodin je ve vejcovodech vstříčen potřebný počet spermií pro oplodnění.

Při jednom krytí je do pohlavního aparátu feny deponováno až 500 milionů spermií.

K oplodnění vajíček nedochází bezprostředně při krytí, ale spermie musí projít fází zrání (kapacitace), při které se aktivují enzymy uložené na povrchu hlavičky spermie v tzv. akrozómu. Tyto enzymy jsou následně odpovědné za schopnost spermie proniknout přes bariery vajíčka do jeho nitra. Proces kapacitace trvá 6-10 hodin. Po této době je teprve spermie schopna oplodnit vajíčko.

Protože období zvolnosti k páření je u feny velmi dlouhé, může trvat 4-8 dní, ve většině případech se při nakrytí neseťkají spermie a vajíčka ve stejné oplodněníschopné fázi a tedy musí zpravidla spermie počkat na dozrání vajíčka. Z tohoto důvodu mají spermie schopnost vyčkat na dozrání vajíčka v kapacitovaném stavu ve vejcovodech 4 až 6 dní.

Z výše uvedených faktů je zřejmé, že termín krytí nelze považovat za termín oplodnění. Rozdíl mezi těmito termíny může být až 6 dní. Proto i nástup porodů se zcela běžně pohybuje mezi 58. až 65. dnem po nakrytí. Jedním objektivnějším ukazatelem termínu oplodnění je koncentrace progesteronu, která v době oplodněníschopnosti vajíček dosahuje 10 ng/ml, tj. 3 až 5 dní před koncem březosti.

OPLOZENÍ

2 dny po ovulaci uvolněná vajíčka zrají ve vejcovodu. Prodlávají tzv. druhé zrání dělení a stávají se oplozitelnými. V této schopnosti vydrží oproti spermím jen 2 dny a pak velmi rychle zanikají. V případě však, že ve vejcovodech jsou již zralé spermie, dochází bezprostředně po jejich dozrání ke složitému procesu oplozování. To se odehrává v přední třetině vejcovodu.

Vlastní oplození, tj. splynutí samčího a samičího prvotělna, trvá asi 24 hodin.

Oplození začíná loukořovitým postarvením spermíí okolo vajíčka. Následuje uvolnění enzymů z hlavičky spermíí, které postupně naruší spojení buněk tvořících první obal vajíčka, poté rozpustí druhý nebuněčný obal až se spermie dotknou vlastního obalu vajíčka tzv. buněčné membrány. V té době se přiloží k vajíčku podélně a pouze jedna ze spermíí začne splyvat s vajíčkem. V průběhu pronikání spermie posledními vrstvami vajíčka ztrácí bičík. V poslední fázi oplození se enzymaticky rozruší i vlastní obaly vajíčka a spermie v místě jejich dotyku a obsah hlavičky spermie, tj. genetická informace v podobě DNA, vnikne do vajíčka a začíná několikahodinové rekombinanční splynutí genetických informací obou buněk.

Zároveň s průnikem první a jediné spermie do buněčné membrány vajíčka, dojde v jeho obalech k tzv. reakci na oplození, která způsobí neprůchodnost obalů vajíčka pro další spermie.

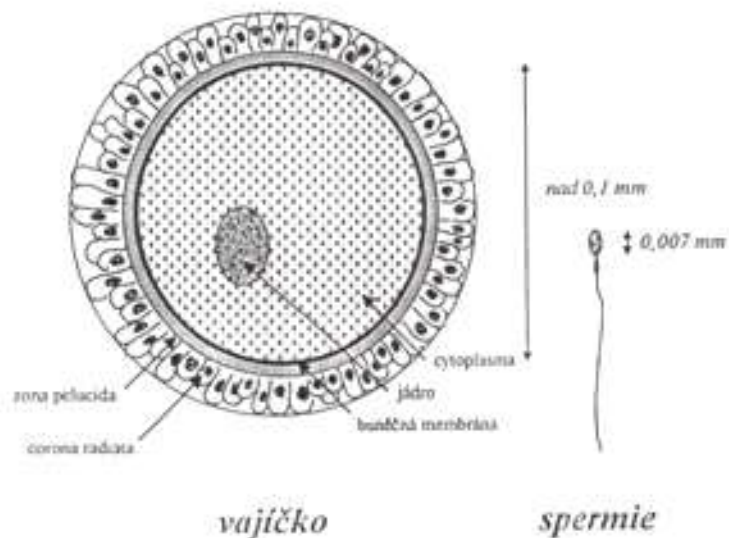
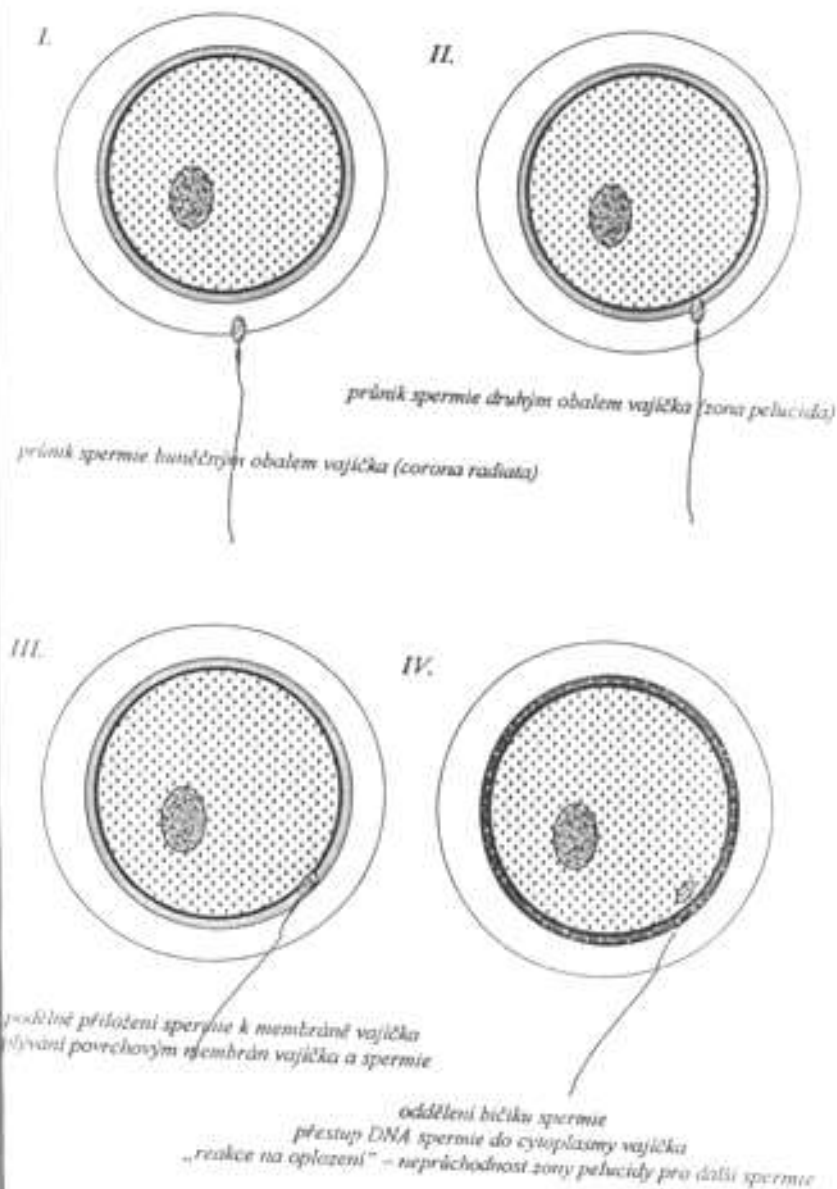


SCHÉMA OPLOZENÍ



POZOR - POZOR - POZOR - POZOR

Členství na rok 2002 je nutné uhradit nejpozději k termínu 31. prosince 2001. Potvrzení o platbě /kopii/ zašlete na adresu prezidenta Pekinéz klubu. Zasílejte též k potvrzení členství členskou legitimaci. Rozhodující je datum poštovního razítka.



Vydává Pekinéz Klub
zodpovídá - Správní rada

číslo 2/2001
Peroutka Ladislav
U Nikolajky 174, 150 00 Praha 5

Žádost o vystavení krycího listu

JMÉNO FENY: _____

OTEC FENY : _____

MATKA FENY : _____

Zkratka a číslo zápisu: _____

DATUM NAROZENÍ: _____

BONITAČN KOD: _____

Datum posledního
plodného krytí : _____

Datum posledního vrhu: _____

Majitel feny je členem Pekinéz Klubu
ano ne

Údaje plemeníka, kterého majitel feny
žádá na krytí:

1. Jméno : _____

Zkratka a číslo zápisu: _____

Bonitační kod : _____

2. Jméno : _____

Zkratka a číslo zápisu: _____

Bonitační kod : _____

3. Jméno : _____

Zkratka a číslo zápisu: _____

Bonitační kod : _____

Přesná adresa majitele feny : _____

Podpis : _____